

❖ Descrizione apparecchiatura / Device description:

Convertitore da rete Ethernet a seriale RS485. Protocolli supportati: TCP e UDP. Dispone di led per la verifica immediata della comunicazione seriale. Grazie a particolari accorgimenti consente di dialogare sulla seriale RS485 con apparati diversi, con protocolli e velocità diverse.

Ethernet to RS485 serial converter. Supported protocols: TCP and UDP. It's equipped with LEDs for immediate serial communication check. It can be used to communicate with several devices configured with different speed rate.



NE/ETM5

❖ Caratteristiche tecniche / Technical details:

Grado di Protezione <i>IP range:</i>	IP20
Alimentazione: <i>Power supply:</i>	AC: 9±20V – DC: 9±24V
Potenza max assorbita: <i>Max. power consumption:</i>	0.9 W
Temperatura di funzionamento: <i>Operating temperature:</i>	da 0°C a +50°C <i>between 0°C and +50°C</i>
Temperatura di stoccaggio: <i>Storage temperature:</i>	da -40°C a +80°C <i>between -40°C and +80°C</i>
Interfaccia di rete: <i>Network interface</i>	tipo 10 Base-T
Protocollo	Connettore RJ-45 (8 pin) UDP (default) / TCP
Intefaccia RS485: <i>RS485 serial interface</i>	
Uscita/Connettore: <i>Output connection</i>	RS485/morsetti a vite <i>RS485/Screw clamp</i> half-duplex su linea bilanciata con direzione dati controllata da µP <i>half-duplex on balanced line, data direction controlled by µP</i>
Tipologia di comunicazione <i>Communication type</i>	
Velocità massima: <i>Max. speed rate</i>	115.2 Kbaud
Max numero di apparati collegabili: <i>Max. number of devices connected on RS485</i>	128
Tensione max bus RS485: <i>Max voltage supported on RS485</i>	da -7V a +12V
Protezione ESD: <i>ESD protection:</i>	±15KV (human body model)

Slew-rate limitato per una trasmissione senza errori
Limited slew-rate for error-free transmission

Procedura di Reset / Reset procedure

Con il modulo alimentato, premere per 5 secondi il pulsante P1. Una volta rilasciato il pulsante il modulo si riavvia automaticamente con le impostazioni di default. Indirizzo IP default 192.168.0.1

While the device is ON, press P1 button for 5 seconds and then release the button. The device restarts with the factory settings. Default IP address: 192.168.0.1

❖ Collegamenti / Connections:

ALIMENTAZIONE

9-20Vac, 9-24Vdc senza polarità / *without polarity*

Nota Importante: con alimentazione in corrente alternata occorre alimentazione dedicata

In case of alternative voltage, it is recommended to use a dedicated transformer.

1 - 2 = Alimentazione (senza polarità) / *PWR without polarity*

BUS RS485

3 = (A) cavo interlacciato a bassa capacità (<100pF/m)
low-capacity cables (<100pF/m)

4 = (B) cavo interlacciato a bassa capacità (<100pF/m)
low-capacity cables (<100pF/m)

LED status comunicazione - RS485

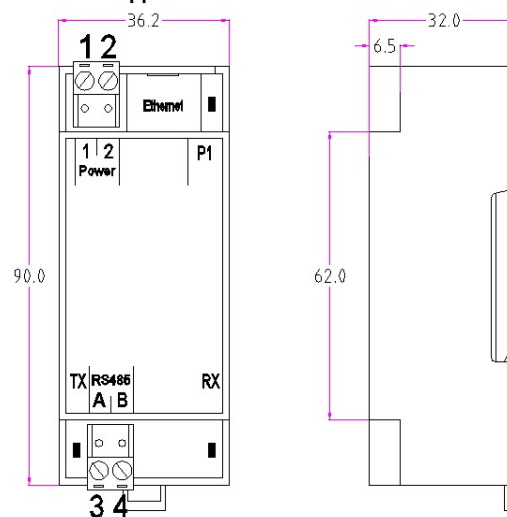
Rx = ricezione dati (*Data reception status*)

Tx = invio dati (*Data transmission status*)

Pulsante P1

Pulsante di Reset totale (*Reset button*)

❖ Dimensioni apparecchiatura / Device dimensions:

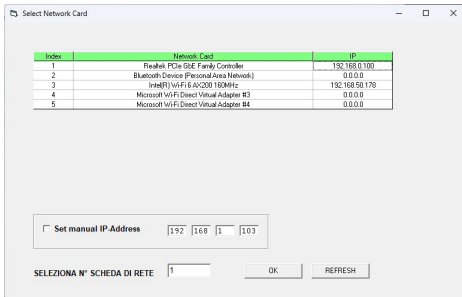


Istruzioni per la configurazione dei convertitori ETM5-ETR5

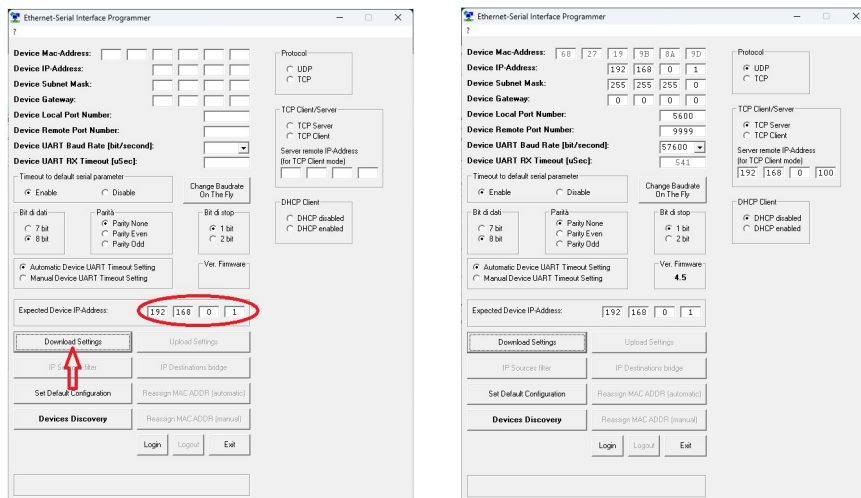
Setup instructions

Usare il software EtrDiscovery per modificare le correnti impostazioni dei moduli ETM5 - ETR5 (il sw è scaricabile dal catalogo online)
Use EtrDiscovery software to change the current settings of the ETM5 - ETR5 devices (it is available for download on online catalogue)

1. Avviare il programma e selezionare la scheda di rete su cui il convertitore è installato. Premere OK per confermare ed accedere alle impostazioni
Start the program and select the network ID on which the converter is installed. Press "OK" to confirm and access the settings window.



2. Scrivere l'indirizzo IP impostato attualmente sul convertitore ETM (default IP 192.168.0.1) dopodiché cliccare su "Download settings" per leggere le configurazioni attualmente presenti sul convertitore.
Type the IP address currently set on the ETM converter (default IP 192.168.0.1) then select "Download settings" to read the actual configurations.



Quella mostrata nella precedente immagine corrisponde alla configurazione di fabbrica.
The previous image shows the factory settings of each ETM.

3. Eseguire il login per autenticarsi ed accedere alla modifica delle impostazioni
it is necessary to login to be able to modify the current settings.



Password 123456 (default)

4. Eseguire le modifiche desiderate e successivamente cliccare su "Upload Settings" per salvare le nuove impostazioni sul convertitore
Modify the desired fields and then select "Upload settings" to save the new settings.

